

## TOSCANA AREZZO

### C.F.S.E. – Centro per la Formazione e la Sicurezza in Edilizia Arezzo

Via P. Da Palestrina, 8 – 52100 Arezzo

La Scuola viene fondata nel 1957 con lo scopo statutario di formare lavoratori e futuri lavoratori del settore delle costruzioni. La Scuola Edile e la Cassa Edile di Arezzo sono nate più o meno in contemporanea e quindi da subito le parti sociali hanno individuato tutto il territorio della provincia come ambito di azione della Scuola e hanno preso come riferimento tutte le imprese del settore.

Fino agli anni Novanta la scuola edile ha svolto corsi professionalizzanti per muratori e carpentieri. Tra il 1990 e i primi anni del 2000 c'è stata una virata brusca sui corsi sulla sicurezza (RSPP, Pronto soccorso, Antincendio, RLS). In particolare dal 2007 ad oggi sono stati formati circa 2.000 lavoratori sul montaggio / smontaggio e trasformazione dei ponteggi.

Negli ultimi anni, in particolare dal 2009, la Scuola è tornata a svolgere corsi professionalizzanti sia per occupati che per disoccupati, in particolare sul recupero edilizio. Attualmente sono in corso di svolgimento corsi per soli impresari, corsi di specializzazione per dipendenti e due corsi per disoccupati, tutti sul tema del recupero edilizio. Oggi le imprese fanno alla Scuola richieste molto specifiche in particolare puntando sulla richiesta di formazione sulle nuove tecnologie: a breve, dunque, partirà un corso per 56 aziende e con 92 dipendenti iscritti, per la realizzazione di un edificio a risparmio energetico.

La Scuola Edile, grazie ad accordi con i Comuni di Arezzo e Cortona, attiverà nella seconda parte del 2010 anche due importanti cantieri scuola.

La sede attuale della Scuola è stata realizzata a partire dal maggio 1959, data della concessione edilizia, e ha subito nel tempo ampliamenti e miglioramenti.



Corso 16ore - Primo ingresso 2009.

**PRINCIPALI PARTENARIATI: 2008** Socio fondatore della SEUM (Scuola Europea dei Mestieri) con FSF, i Comuni di Arezzo, Anghiari e Rapolano Terme, la Sovrintendenza di Arezzo, l'Istituto d'Arte e l'Ordine degli Architetti.

**2010** Fa parte di un progetto presentato per un bando Leonardo per la figura del formatore per la formazione nella sicurezza dei cantieri edili con *partner* la Provincia di Arezzo (capogruppo), Regione Toscana, DPL, INPS, INAIL, Asl, Belgio, Spagna, Germania, Francia, Polonia e Svizzera.

## TOSCANA FIRENZE

### S.P.E.F. – Scuola Professionale Edile di Firenze

Via Lorenzo il Magnifico, 8 – 50121 Firenze

La Scuola, nata nel 1962, ha integrato e sviluppato le attività didattiche con il restauro dei beni artistici e del paesaggio. Le relazioni con il territorio sono state rafforzate tramite convenzioni con Enti Pubblici, Comuni, Provincia e Soprintendenza finalizzate alla creazione di cantieri scuola, punto cardine di una metodologia innovativa in cui la didattica si fonde con il lavoro pratico. L'offerta formativa si è trasformata col passare del tempo: nel 1963 sono stati istituiti i primi corsi serali per operai, dal 1980 i corsi biennali per i giovani da inserire nel settore e dal 1990 i corsi annuali per muratori, carpentieri, macchine movimento terra etc. Dal 1995 sono partiti anche corsi per assistenti e direttori di cantiere, *project manager* e manutenzione dei giardini storici. Negli ultimi anni la Scuola ha dato vita al Centro Europeo del Restauro (CER) occupandosi della conservazione e del restauro del patrimonio architettonico, artistico e del paesaggio, proponendo un'ampia scelta formativa che va dai corsi brevi, fino ai corsi biennali e triennali nei settori del restauro di arredi lignei e sculture policrome, restauro di dipinti, tecniche dell'intarsio, della decorazione, della doratura e dell'intaglio. Un notevole incremento c'è stato anche nella formazione gratuita per i lavoratori dipendenti delle imprese iscritte alla Cassa Edile, vista la maggiore attenzione che la normativa vigente pone nei confronti della sicurezza sul lavoro. Oltre alla sede della Scuola, l'Ente ha gestito nel tempo una serie di cantieri scuola il primo dei quali venne allestito presso il Casone di Sorgane. Dal 1987 ad oggi vari cantieri scuola sono stati

allestiti, in convenzione con la Provincia, nel cinquecentesco Parco di Villa Demidoff a Pratolino. Con il lavoro di centinaia di allievi, il CER ha restaurato importanti opere ed edifici storici presenti al suo interno tra cui: la Vasca dell'Appennino, la Locanda o "Vecchia Posta", le Scuderie e la Grotta di Cupido, la Cappella, le Vasche delle Gamberaie e la Grande Voliera, il giardino tra la Villetta e la Fagianeria, il Viale degli Zampilli, il salone della Ex Piaggeria, la Fattoria Nuova e i Padiglioni della Fagianeria e della Limonaia. Tra gli ultimi lavori eseguiti si ricordano il restauro degli affreschi delle stanze di Bianca Cappello nella Villa Medicea di Poggio a Caiano (XVI sec.) e gli affreschi della Chiesa di Santa Maria in Campo a Firenze (prima metà del XVII secolo).



Sede storica "Cantiere Scuola di Villa Demidoff".

**PRINCIPALI PARTENARIATI:** Rete *REFORME*; UNI.EMA *Université Européenne des métiers et des arts*; Progetti Leonardo: la Scuola partecipa da anni a svariati progetti sia come capofila sia come partner nell'ambito dei programmi europei Leonardo da Vinci e Leonardo Mobilità.

## TOSCANA GROSSETO

### Scuola Edile Grossetana

Via Monte Rosa, 196 – 58100 Grosseto

La Scuola Edile Grossetana, fondata nel 1982, è nata per promuovere, con fondi propri e contributi pubblici, corsi di qualificazione per inoccupati / disoccupati e di aggiornamento professionale per occupati del settore, adempiendo in sostanza al duplice compito di formare maestranze qualificate ed affrontare il problema della disoccupazione giovanile, così accentuato nell'ambito locale.

Particolare rilevanza è stata posta anche sui rapporti con gli Ordini e Collegi Professionali, con gli istituti scolastici (soprattutto l'I.T.G. Manetti) e con l'Università, tanto più che la Scuola è uno dei soci fondatori del Polo Universitario Grossetano.

L'offerta formativa dei primi anni di attività della Scuola, era incentrata soprattutto su corsi di qualificazione biennali per muratori e carpentieri, rivolti a giovani inoccupati / disoccupati. Questi corsi hanno permesso di ovviare, seppur in minima

parte, alla mancanza di manodopera qualificata del settore. Negli anni, per stare al passo con le trasformazioni strutturali, organizzative e tecnologiche del settore, anche l'offerta formativa della Scuola è mutata e si è soprattutto differenziata. Ad oggi il catalogo formativo è così composto: corsi *16ore*, formazione apprendistato; formazione sicurezza: R.S.P.P., R.L.S., ponteggi, addetti pronto soccorso, addetti antincendio; formazione tecnico-professionale; formazione amministrativa / gestionale.

Dal 1982 a tutt'oggi, la sede della Scuola Edile Grossetana è ubicata nello stesso stabile che ospita anche i locali della Cassa Edile. La Scuola ha ottenuto l'accreditamento della Regione Toscana e la certificazione ISO 9001:2008 rilasciata da IMQ.



Un'aula della Scuola.

## TOSCANA LIVORNO

### E.L.S.E. – Ente Livornese Scuola Edile

Via Piemonte, 62/B – 57124 Livorno



La sede della Scuola Edile.

Nell'aprile del 1978, la comune volontà degli imprenditori edili e delle organizzazioni sindacali di categoria di contribuire in modo determinante a superare i condizionamenti che colpivano duramente il settore edile del territorio, il progressivo invecchiamento dei lavoratori e la difficoltà nel reperire nuove forze lavoro, si concretizzò nella piena autonomia amministrativa ed operativa della Scuola. L'esperienza dei corsi di qualificazione professionale, avviata nel 1975, e protrattasi nei tre anni successivi, giustamente rivisitata, consentì al primo CdA dell'Ente di predisporre un concreto piano di formazione professionale, che venne portato a conoscenza sia delle istituzioni sia delle forze politiche e sindacali. A partire dalla metà degli anni Ottanta la Scuola ha sviluppato una particolare attenzione alle problematiche della prevenzione, realizzando corsi in materia di sicurezza e producendo materiale informativo e formativo. Con l'entrata in vigore del Dec. Lgs. 626/94

l'Ente ha potenziato il servizio formativo per tutte quelle figure che sono chiamate a costruire la "cultura della sicurezza" e recentemente è stato realizzato, presso il Centro di Livorno, un laboratorio per le attività formative per gli addetti allo smaltimento, rimozione e bonifica dell'amianto, che si aggiunge ai due cantieri scuola permanenti per gli operatori addetti al montaggio-smontaggio e trasformazione di ponteggi. Oggi le attività della Scuola si rivolgono ai lavoratori che desiderano migliorare le proprie conoscenze, ai cassaintegrati di altri settori che cercano nell'edilizia una nuova collocazione, ai lavoratori che necessitano di una riqualificazione, ai tecnici di cantiere, a coloro che entrano nel settore per la prima volta, agli studenti delle ultime due classi degli Istituti Tecnici per Geometri, ai neo diplomati e laureati in discipline inerenti il comparto, ai cittadini stranieri, ai reclusi delle Case Circondariali. La Scuola nel corso del tempo ha ottenuto per le tematiche sulla sicurezza il Premio delle buone pratiche dall'Amministrazione Provinciale, il Premio per l'ambiente Ulisse dal Comune di Livorno e la certificazione di qualità.



Un giovane allievo durante il corso pontisti.

**PRINCIPALI PARTENARIATI:** Progetto *Interreg 2*; Progetto *Interreg 3*; *Youthstar*; *Lingua*; *Comenius*; *Petra*.

**BIBLIOGRAFIA:** *Il materiale lapideo in edilizia. Album di disegno tecnico.* (2000)

## TOSCANA LUCCA

### S.E.L – Scuola Edile Lucchese

Via delle Fornacette, 458 – 55100 Lucca

La Scuola Edile Lucchese è stata fondata il 6 dicembre del 1985 e ha iniziato l'attività nel 1986 con l'attivazione di corsi di formazione professionale rivolti a giovani disoccupati / inoccupati in uscita dalla scuola dell'obbligo e dalle scuole superiori. Prima della nascita della S.E.L., dal 1978 al 1985, l'attività formativa era svolta dall'Ente Lucchese Scuola e Cassa Edile con l'attivazione di corsi di qualifica, attingendo a finanziamenti dal FSE. Le relazioni sul territorio si sono sviluppate in tre direzioni: con le imprese, per rispondere alle loro esigenze professionali e con la collaborazione per l'effettuazione degli *stage*; con le comunità locali, alle quali sono state fornite occasioni di riqualificazione di strutture pubbliche grazie ai cantieri scuola; con le Scuole Medie, attraverso interventi per pubblicizzare e indirizzare verso il settore delle costruzioni i giovani in uscita dalla scuola dell'obbligo. La S.E.L. ha inoltre svolto attività di interazione scuola-lavoro con gli istituti tecnici per geometri. Rispetto ai primi anni l'attività è stata incrementata con: corsi di formazione a distanza FAD sulla sicurezza, corsi di progettazione, nei quali sono stati realizzati progetti di recupero di una chiesa sconsacrata a Lucca adibita ad *auditorium* dell'Istituto Musicale Boccherini, corsi di bioedilizia rivolti a geometri per la progettazione e il recupero di una chiesa del comune di Barga. Oggi la Scuola punta molto sulle varie tecniche di restauro e recupero edilizio. Un'altra attività qualificante per l'Ente è stata la realizzazione di un corso di formazione per *manager* d'impresa rivolto a laureati e diplomati. Alla fine degli anni Novanta, la Scuola ha cominciato a lavorare anche su progetti transazionali. La prima sede della S.E.L. si trovava nel centro storico di Lucca; nel 1996 per necessità di spazio e per facilitare l'accesso agli utenti l'Ente si era trasferito prima nell'immediata periferia e poi, dal 1998 al 2005, a Castelnuovo Garfagnana perché il bacino di utenza più interessato era ubicato nella media Valle del Serchio e nell'alta Garfagnana. Nel 2005, visto il maggiore afflusso di lavoratori stranieri residenti in maggioranza nella Piana di Lucca, la sede è stata spostata di nuovo nel capoluogo. La S.E.L. ha ottenuto la certificazione di qualità *Det Norske Veritas* e altri riconoscimenti per gli interventi di recupero realizzati con i propri cantieri.



Un'aula della Scuola.

**PRINCIPALI PARTENARIATI:** Progetto *Edifuturo* (Marocco) insieme a Scuola Edile Livorno, Scuola Edile Siena. Progetto *Youth Start* con scambio di allievi con Krefeld (Germania). Progetto *Formare costruendo* (Argentina) insieme a Kantea e Scuola Edile Lecce. Progetto *Formare costruendo* (Uruguay) insieme a Kantea, Scuola Edile Lecce, Taranto, Siena. Collaborazione con la Scuola Edile di Point Saint Mairie (Francia) con stagisti francesi a Lucca.

**BIBLIOGRAFIA:** *Formare costruendo. Azione di sistema per il miglioramento delle performance aziendali e professionali nel settore edile in Argentina* (volume in spagnolo e italiano). *Indagine sui fabbisogni professionali e formativi nel settore delle costruzioni della provincia di Lucca* (2009).

## TOSCANA MASSA CARRARA

### S.F.S. – Scuola per la Formazione e Sicurezza in Edilizia della Provincia di Massa Carrara

Via Pelliccia, 5/B – 54033 Carrara (MS)

L'Ente Cassa e Scuola Edile della Provincia di Massa Carrara viene fondato nel 1962, nel 1975 diviene Ente Scuola Edile della Provincia di Massa Carrara e dal primo giugno 2004 Scuola per la Formazione e Sicurezza in Edilizia della Provincia di Massa Carrara (S.F.S.). Con la fondazione della Scuola si sono volute unificare in un unico organismo le funzioni di formazione, prevenzione e sicurezza nei luoghi di lavoro, per rendere più funzionale l'attività dell'Ente rispetto alle esigenze delle imprese e realizzare una riduzione dei costi. Le relazioni con il territorio sono molto modeste per due ordini di motivi: *in primis* la concorrenza di Organizzazioni Datoriali fortemente politicizzate limita la autonomia decisionale delle Amministrazioni Pubbliche; in secondo luogo c'è un sostanziale disinteresse delle Organizzazioni Sindacali dei lavoratori rispetto alla concorrenza che orga-

nismi riconducibili alle organizzazioni predette, esercitano nei confronti delle attività istituzionali della S.F.S.

Ad un'iniziale attività di corsi prettamente finanziati dal FSE, si sono aggiunti, nel tempo, i numerosi corsi a pagamento dell'area sicurezza e, da ultimo, i corsi *160re*. I corsi di punta dell'offerta formativa della S.F.S. sono quelli rivolti agli apprendisti e ai ponteggiatori.

La sede della S.F.S. Massa Carrara è ubicata in un palazzo storico del centro cittadino, condiviso, fin dalla sua ristrutturazione, con l'Ente Cassa Edile della Provincia di Massa Carrara. La Scuola ha anche una sede didattica distaccata in Lunigiana, a Filetto di Villafranca Lunigiana, nello storico Convento Fatebenefratelli nell'omonima Piazza.



Foto ricordo del gruppo apprendisti del cantiere Limonaie.

**PRINCIPALI PARTENARIATI:** Collaborazione con Scuola Edile di Freistadt – Linz – Austria.

**BIBLIOGRAFIA:** *Tecniche di posa del marmo* (2001).

## TOSCANA PISA

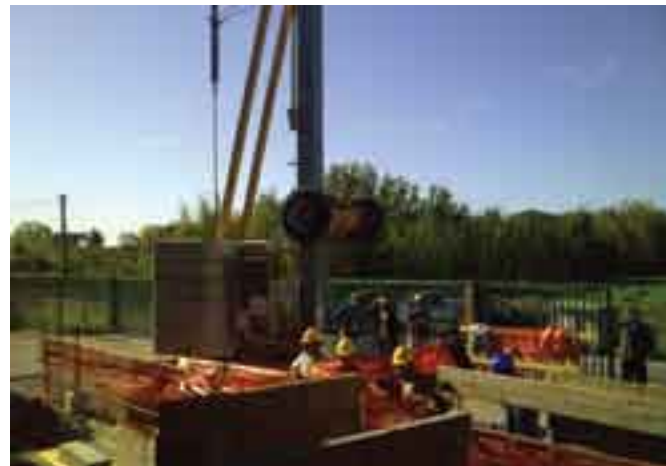
### Ente Pisano Scuola Edile

Via 24 Maggio, 8 – 56123 Pisa

L'Ente Pisano Cassa e Scuola Edile nasce nel 1960. Nel 1982, per migliorare le principali funzioni operative avviene la scissione in due Enti: l'Ente Pisano Cassa Edile e l'Ente Pisano Scuola Edile. La Scuola ha il compito di sviluppare corsi di formazione per rispondere alle esigenze di professionalità del settore, spaziando dalla realizzazione di corsi specifici per determinate figure di operatori, a corsi volti all'accrescimento di conoscenze tecniche dei lavoratori, compresa l'acquisizione delle più recenti normative di prevenzione e protezione per la sicurezza nei cantieri. Inizialmente l'attività formativa della Scuola era orientata all'inserimento delle nuove maestranze nel settore edile attraverso l'attivazione di corsi destinati a disoccupati/inoccupati, di concerto con l'Amministrazione Provinciale. Contemporaneamente si tenevano corsi mirati alla crescita professionale degli occupati nel settore, volti ad implementare le conoscenze della lettura dei disegni tecnici, le normative sulla sicurezza, il primo intervento in caso di incendi e di infortunio. Elementi qualificanti dell'Ente anche i corsi che hanno portato alla realizzazione di opere, rimaste poi all'utilizzo cittadino, gestiti a volte in collaborazione con l'Amministrazione Provinciale. Tra queste le più importanti sono state: le opere di urbanizzazione primaria nel Comune di Calci (1984-6); il recupero della Chiesa romanica di S. Pierino, con annessa struttura, a Cisanello (1988-94); la realizzazione e ricostruzione del porticato e lastricato piazzetta

della Chiesa di S. Giovanni Battista, a Ghezzano (1995); recupero strutturale e funzionale della Chiesa di S. Vito a Pisa (1999); recupero strutturale della Chiesa di Limiti, Comune di S. Giuliano Terme, Pisa (2006-8). All'attività di base della Scuola (apprendistato, 160re, formazione sulla sicurezza) si affiancano i progetti finanziati dal FSE o dai Fondi Interprofessionali, che, soprattutto negli ultimi anni, hanno contribuito a formare personale su specifiche tematiche relative al mondo delle costruzioni come la bioedilizia e i sistemi di sicurezza e qualità applicati all'edilizia.

Dal 2001 l'Ente è riconosciuto dalla Regione Toscana, quale Agenzia Formativa accreditata, e può accedere a finanziamenti pubblici. Dal 2004 l'Ente ha ottenuto la Certificazione del Sistema Qualità per conformità alle norme di Garanzia di Qualità ISO 9001:2000.



Simulazione di cantiere.

PRINCIPALI PARTENARIATI: 2006 Cesvip Firenze e Pegaso Lavoro Pisa. 2007 Comune di Pisa.

## TOSCANA PISTOIA

### Ente Scuola Edile di Pistoia

Piazza Garibaldi, 4 – 51100 Pistoia



La sala riunioni della Scuola Edile.

La fondazione della Scuola, avvenuta nel 1962, ha voluto imprimere una regola di evoluzione sia tecnica che culturale nell'ambito delle maestranze edili. Nel corso degli anni la preparazione ha sempre seguito l'evolversi delle tecniche più innovative. La Scuola si è sempre relazionata positivamente con il territorio promuovendo corsi sia nella zona di Pistoia che della Val di Nievole e della Montagna Pistoiese. L'offerta formativa si è evoluta seguendo le modifiche normative e l'evoluzione delle tecnologie nel settore edile e oggi la Scuola svolge tutti i compiti a lei attribuiti dal Contratto Collettivo Nazionale di Lavoro. Il maggior impegno è sul fronte della preparazione di Coordinatori alla Sicurezza. La scuola è riconosciuta quale agenzia formativa dalla Regione Toscana.

## TOSCANA PRATO

### Scuola Professionale Edile di Prato

Via Beniamino Gigli, 3 – 59100 Prato

Il fondo contrattuale per l'addestramento professionale della provincia di Prato viene istituito nel settembre del 1967 e in data 28 novembre 1967 viene costituita ufficialmente la Scuola Edile di Prato con la prima riunione del suo CdA.

Inizialmente la Scuola viene ospitata presso i locali della Cassa Edile di Prato e per alcuni corsi rivolti ai lavoratori vengono trovate sedi didattiche temporanee in collaborazione con le Istituzioni cittadine. Nel tempo la Scuola ha ampliato la propria offerta formativa dotandosi di una sede propria presso un'area concessa in comodato dall'Amministrazione Comunale. Dal 2003 la Scuola si è dotata di una nuova sede. I primi corsi erano normalmente svolti la sera, erano di breve durata ed indirizzati alla riqualificazione e al perfezionamento professionale dei lavoratori: disegno, materiali e tecnologia delle costruzioni, nozioni di carpenteria, antinfortunistica. Dal 1983 si è pensato di affiancare, ai corsi per i lavoratori, i corsi di prima formazione rivolti ai giovani. Tale tipologia corsuale, svolta ininterrottamente per oltre 25 anni, ha caratterizzato in parte l'attività ed il ruolo della Scuola negli anni Ottanta e Novanta. Questi corsi, mediamente da 1.800 ore, prevedevano moduli teorici e laboratori pratici, condotti anche per mezzo della metodologia didattica del cantiere-scuola, in convenzione con le Istituzioni locali o in collaborazione con Enti sul territorio nazionale e comunitario.

Oltre alla formazione dei lavoratori delle aziende e dei giovani disoccupati / inoccupati, altre esperienze formative hanno interessato nel tempo diverse tipologie di utenti: studenti delle Scuole Superiori, tecnici dipendenti o liberi professionisti, apprendisti, Vigili del Fuoco, stranieri. Negli ultimi anni la formazione continua degli addetti è stata caratterizzata dai percorsi in tema di sicurezza. Altre tematiche di recente sviluppo riguardano il costruire sostenibile, l'uso delle macchine e attrezzature di cantiere, il recupero e consolidamento edilizio.

La Scuola Edile di Prato è un Organismo Formativo accreditato dalla Regione Toscana ed ha un suo sistema di gestione della qualità certificato dall'ente di certificazione DNV.



È in programma la costruzione di una nuova sede che ospiterà i tre Enti: Cassa Edile, Scuola Edile e CPT.

**PRINCIPALI PARTENARIATI:** La Scuola collabora attivamente con le Istituzioni locali (Azienda USL n.4 di Prato, Istituti scolastici ecc.) e partecipa a vari gruppi di lavoro e tavoli tecnici (locali, regionali e nazionali) con particolare riferimento al tema della sicurezza sul lavoro.

## TOSCANA SIENA

### Ente Senese Scuola Edile

Via Rinaldi Franci, 18 – 53100 Siena

L'Ente Senese Scuola Edile nasce nel 1991. Dal 1992 ha iniziato ad attivare i primi cantieri-scuola, un'esperienza didattica di grande rilievo nazionale. Il primo cantiere scuola è stato dedicato ad un intervento di restauro delle Fonti di Fonte Nuova; lo stesso logo della Scuola, in ricordo di questo primo lavoro, rappresenta la fonte restaurata. Il *target* di riferimento della Scuola in materia di occupazione è costituito da giovani inoccupati / disoccupati da avviare al lavoro edile, giovani neo diplomati e neo laureati; giovani titolari di contratti di apprendistato (formazione esterna), o formazione-lavoro (formazione teorica); personale dipendente da imprese (operai, impiegati, tecnici e quadri); manodopera femminile; lavoratori in mobilità. C'è inoltre la possibilità, da parte delle imprese, di avvalersi della Scuola per l'istituzione di corsi per la formazione di specifiche professionalità, anche a livello aziendale. La Scuola, per tutti gli iscritti e frequentatori, dei corsi garantisce il rimborso delle spese di viaggio per frequentare il cantiere-scuola, buoni pasto, borse di studio ed un premio in denaro al termine del percorso formativo.

Numerose le opere di restauro e recupero realizzate dagli allievi della Scuola sul territorio senese: Fonti di Fontebranda, Fonte delle Monache, Eremo di S. Antonio al Bosco, Vasca Bastione di S. Filippo, Fortezza Medicea, pavimentazione del Duomo di Siena, restauro della Cimase Fortezza Medicea, sotterranei del Duomo di Siena, anfiteatro San Domenico, stratigrafia S. Maria della Scala, abbattimento Barriere Architettoniche, Oliviera Contrada Valdimontone.

L'Ente è accreditato dalla Regione Toscana per i seguenti ambiti: Formazione dell'obbligo – Post Obbligo / Superiore Formazione Continua – Orientamento; lavora in qualità applicando le procedure previste dalla norma UNI EN ISO 9001-2000.



Fonti di Fontebranda, luogo di un cantiere di restauro e recupero della Scuola.

**PRINCIPALI PARTENARIATI:** Progetto *Edifuturo* gemellaggio tra la Regione Toscana e quella di Rabat (Marocco) per la formazione *in loco* di personale. Partner dell'Amministrazione Provinciale e della ASL in progetti per la diffusione delle buone pratiche in materia di sicurezza; organizza la formazione delle maestranze edili nei progetti finanziati dalla Fondazione Monte dei Paschi di Siena e nelle opere appaltate dal Comune di Siena. Convenzione con *Microcredito di Solidarietà S.p.A.* per la concessione di prestiti a "tasso zero".

**BIBLIOGRAFIA:** DVD *Progetto Costruire sicuro. Non spezzare il cerchio della vita. Lavora protetto.*